

## 陶俑的發展 區仕美資料整理

在奴隸制度的社會中，是以真的奴隸，馬車，馬及車夫來做葬儀的犧牲品。到了秦代，秦王以陶馬人俑。俑是模擬人和動物的形貌，用泥土、木或銅等作的像人物件，以象徵殷商和西周時盛行的殉人的替代物。

### 初期階段

商周時代是中國古代陶俑的產生時期。從商到春秋，是陶俑發展的初期階段，俑的造型簡單，意在表現他的用途及身份。春秋時代的墓葬開始以陶俑為隨葬品，俑的高度一般在十厘米左右，男女俑皆有。男俑有的披甲，手置放腹部作持物狀；有的細腰高髻，張口瞪目，作說唱狀；有的為雜技俑。女俑有的躬身而立，有的跪地作舞蹈姿勢。這些陶俑制作較簡單，且燒制火候太低，故大多殘缺不全。

秦代陶俑雕塑開創了寫實主義的先河，並開了兵馬俑的先河。秦兵馬俑形象逼真，技巧精湛。對不同等級的人有不同的雕飾方法，如將軍俑，士兵俑，武士俑，騎兵俑等等。秦俑令人稱奇，首先在其場面宏大，在二萬平方米的俑坑佈列多達八千餘件與真人，真馬一般大小的武士，戰馬，這樣龐大的藝術雕塑群，真是難以想像。

兵馬俑中的軍人形象，個個形體高大，氣宇軒昂，比例勻稱，每一件都不失為精美的雕塑品。俑群中，最為出色的當推將軍俑，其身高達 1.95 米，面相威嚴，最為成功的是其面部輪廓分明，雙目炯炯，下巴方正，表現出堅毅，果敢的性格。御手俑（秦俑坑中可出土戰車 130 餘乘，每乘戰車上均有一個駕車俑），雙臂前伸，雙目微垂，表現出駕車戰士忠於職守的神情。跪射俑右腿貼地，左手前伸微屈，面部表情專注，表現了士兵正在練習射擊的情景。

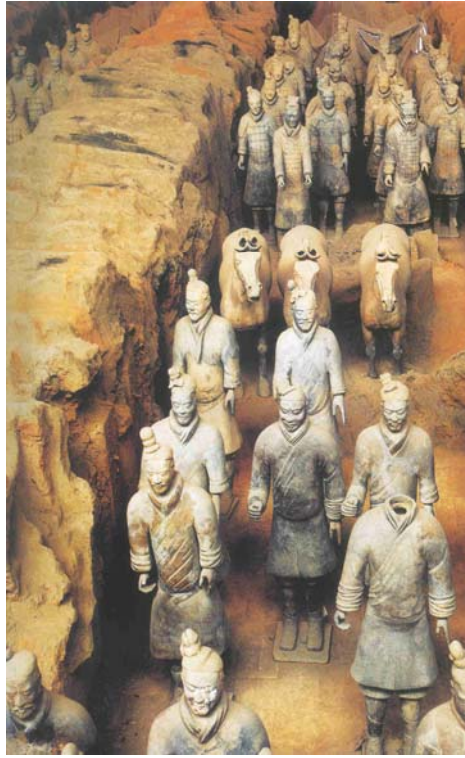


跪射俑在表現單兵操練動作



兵马俑一号坑

武士俑



武士俑與戰車



鎧甲步兵隊列正視

## 漢代陶俑

漢代盛行厚葬之風，令陶俑題材豐富，如男女侍俑，舞蹈俑，說唱俑，家禽·家畜陶俑等等。西漢藝術人物以家內奴婢為主，形象比較單純，生動，著重掌握動態和誇張基本比例，弄賦予情感的變化。兵馬俑造型逼真，均經彩繪，衣甲，武器以及頭巾，髮式都繪得十分細心，表現了漢初軍陣的真實現象。因兵馬俑群以數量取勝，在形態表情的多樣上有欠缺。

東漢以享樂的樂舞百戲俑，強調舞姿上的變化，追求動態的美感。出土有一組樂舞陶俑，在一長 67 寬 47.5 厘米的盤上共有二十多人物造型，包括伴奏，表演及觀賞者等，陶俑和器物皆施彩繪，整體群塑，佈局嚴謹，氣氛熱烈，展開了一個精彩的‘百戲’場面。樂舞百戲是古代民間普遍的娛樂，它把音樂，歌舞，體育，競技及遊戲等娛樂融合一起。



樂舞俑

漢代陶俑特點是在取材廣泛，形象生活化，多元化，有許多表現當時社會生產和生活的題材，技巧上，藝術想像上都堪稱為古代陶俑藝術的巔峰之作。陶俑姿態造型自然，生動，追求簡潔的動勢美感。彩繪一般相當細緻，造型精緻，眉，眼，帽子，鬍子，服裝描繪極為精細，表現栩栩如生。

陶俑在下葬時穿絲綢衣服或鎧甲，可以想像當時的富麗堂皇，這反映了漢初國力逐漸富裕起來。



东汉 击鼓说唱俑

漢代陶塑發展，由於以人殉的喪葬風俗，禮制漸廢，刺激了陶塑明器的製造；形形式式的陶塑生活器皿，侍從，奴隸，牲畜，車馬大量地在墓葬出現。陶俑的細節主要以線條刻劃或塑貼來營造。



東漢 紅陶仕女俑 (頭部特寫)

魏晉南北朝是各民族間戰爭頻繁的時間，社會動盪不安。這時西北部民族與漢族文化接觸增加，文化互相影響，陶俑的形象具有明顯的民族特色，在形體，相貌上都現出少數民族特徵。北方民族 – 深目，高鼻，多髭，神情驃悍。北魏時期出現了最早的駱駝俑和牽駝俑，胡俑，文吏俑，武士俑和人馬披鎧甲的‘甲騎具裝’俑，成爲這時期陶塑藝術的代表。

三國時期隨葬陶俑數量萎縮，後隨葬陶俑之風再盛行，陶俑才有較大發展。



魏晋对书俑 (湖南省博物馆藏)



騎馬俑

## 隨葬陶俑種類形成固定的組合 –

### (一) 鎮墓俑 – 包括鎮墓獸和武士俑

鎮墓獸一般為蹲坐狀，背部有鬃毛，有人面和獸面之分，一般每墓各一。

獸面獸身的鎮墓獸，雙耳呈扇形，面目猙獰，前腿豎立，後腿蹲坐，具當關把手之勢。大耳聽八方，雙翼飛翔天際，以其駕馭天地的能力來守護墓主的靈魂。

人面獸身的鎮墓獸，頭生扇形大象耳，怒目相向，牛蹄狀足蹲坐在台座上。神態威猛的三彩鎮墓獸，具有咄咄逼人的氣勢，是驅邪的陪葬品。

武士俑身穿鎧甲，持劍按盾，面貌威嚴，具有濃厚的神話色彩，也呈現了北方民族騎馬善戰的形象

### (二) 儀仗俑 – 代表軍人及官吏形象的儀仗俑群數量最多

有立俑和騎俑兩種；常見有文吏俑，軍卒俑，甲騎具裝俑等；在唐墓中，武士俑居於儀仗隊俑群之首，具鎮墓作用

### (三) 男女侍僕俑 –

反映家居生活，如農事，庖廚，反映這一時期地區經濟的發展

### (四) 樂舞俑群 –

陶俑手中持有各類樂器，為作戰中不可缺少的陣容，其造型各異，表示正在演奏不同的樂器

南北朝時候盛行鼓吹樂，是以打擊樂器和吹奏樂器為主的演奏形式，可以應不同場合和樂器形成不同組合

### (五) 家禽.家畜陶俑



車馬俑群



鎮墓獸





鎮墓俑（東漢）

魏晉南北朝整體陶俑造型呆板，呈靜態形式，在模制出的陶胎上通體彩繪，並附飾有兵器，樂器等，表現了複雜的工藝。新出現駱駝造型正是跋涉絲綢之路上的商隊寫照和鎮墓獸的俑形，鎧甲武士及披鎧戰馬俑是這一時期的墓葬器物特色。

### 武士俑



鎧甲武士俑

戰袍軍吏俑

### 隋唐時代

中國步進長期統一局面，這時人民經過近四百年的種族混合，漢族已有南北各地少數民族的血液，生氣勃勃，很有活力。大部份民族都能歌善舞，北方雄渾的胡

樂，西方細膩的胡樂，使唐進入東南西北樂舞大交流的高峰。西域色彩的奏樂伎俑是為皇室貴族，富豪庶民的宴樂提供娛樂。因唐代盛行厚葬，盼望將生前的享樂帶往死後的世界享用，因此有以樂舞百戲為題材塑造墓葬的隨葬品。

隋唐俑較秦漢時期在數量，題材，手法上都較豐富，寫實較強。陶瓷工藝日臻成熟，三彩器於盛唐發展最蓬勃；充滿奇異色彩及矚目的彩繪或三彩天王像和鎮墓獸，造型豐富奇特，而且氣勢懾人，表現了陶工豐富的想像力。

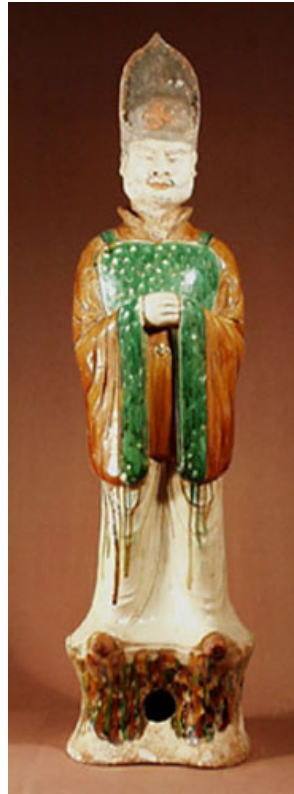


彩繪貼金天王俑

天王，是佛教造像中的護神祇，守護四方；他神情威嚴，身披鎧甲，甲附護胸，下穿戰裙，左手握拳上舉，右手作握兵器狀置腰間；一足直立，一足曲膝踐踏小鬼。天王俑是始創於佛教昌盛的唐代，作為墓中的護靈之物。



駱駝俑



唐代三彩文史俑



隋唐俑造型技巧上受佛教美術及希臘美術影響，人物塑造各具特色，表現出不同的身份，性格，姿態，裝束及民族特徵；此外各色各樣的人物的不同等級，地位和特定的思想情感也表現得很恰當。那些體型豐腴，儀態雍容的仕女俑，衣冠楚楚或威武不凡的文、武官吏，鞍轡齊備的馬俑等等，是陶工對現實生活深刻的體

會。文臣武官的形象多為端嚴直立，神情拘謹，溫順虔誠。女俑有的悠閒雅坐，若有所思；有的亭亭玉立，裙帶生風。



巧笑倩兮



低眉沉思



騎馬仕女

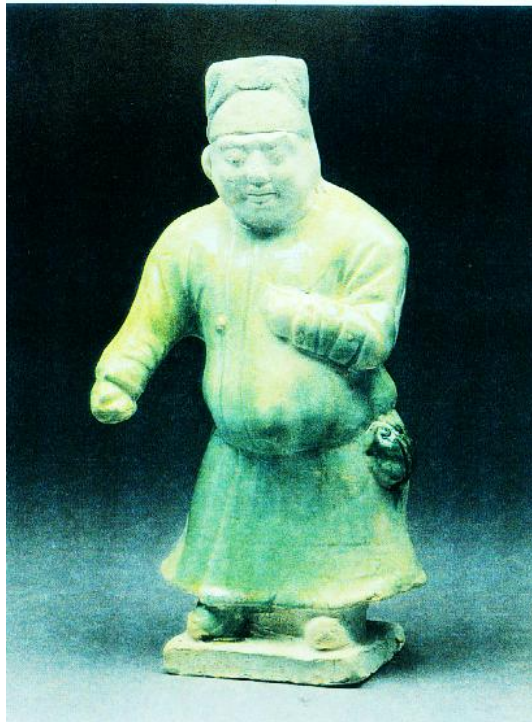


隋墓中出土的甲馬俑、風帽俑

陶俑人格個性上和精神各自精彩，皆充滿自信與生活力，如吐蕃胡的剛烈，粟特胡的堅毅，大食胡帶著不可捉摸的微笑。胡人俑中常有牽馬形象，因西域胡人游牧而居，善於牧馬，所以胡人來中國多從事馴養馬匹的職業。唐代牽馬夫有來自天山一帶的回紇人，胡人牽馬俑頭戴尖頂帽，蓄短鬚，正是當時來中原營商或作侍從的胡人形象。



侏儒俑多出土於唐時期的墓葬，身材矮胖，腰間束置一水囊，腳踏一平托板，表情溫順中帶憂鬱。侏儒(矮奴)是地方進貢官府的奴婢。



## 宋元明清

宋元明清的陶俑是中古代墓俑的衰落時期。宋代戲曲文化普遍盛行，出土有一些雜劇陶俑，種類包括雜劇，伎樂，假面舞等。雜劇俑服裝不同，姿態各形各色，人物表情栩栩如生，反映了當時雜劇藝術的繁榮；角色可分別為副淨，皂吏，官員等。陶俑全身施彩，製作精細，顯示了高超的雕塑水平。

由於宋朝社會的動盪，許多人只貪圖現有的生活享受，對於喪葬的禮儀不夠重視，在隨葬俑的風俗上，多改用紙扎的冥器送葬，因此陶俑數量急遽減少。除了常見的文官，侍從，生肖，武士陶俑，新出現的有伏聽俑，獸面人身俑等；三彩俑也偶有發現。

元代墓葬中隨葬俑的習俗也不盛行，俑的數量很少； 俑群中反映蒙古族特點的較多。騎馬俑均為蒙古民族打扮，形象生動；侍從俑亦多為蒙古族裝束，造型樸拙，具有明顯的時代風貌。優秀作品不乏，如一駱駝俑騎跨在駝背上奮臂擊鼓，神情激昂，此為當時的‘色目人’的形象，陶塑匠顯然對生活觀察深入，塑藝高超，才造出這麼樣優秀的作品。



元舞蹈俑